

Vlekken en flitsen

Vlekjes

Troebelingen die in het gezichtsveld bewegen worden door veel mensen waargenomen. Niet altijd vallen deze troebelingen op. Tegen een lichte achtergrond zijn de vlekjes vaak duidelijker. Het glasvocht (ook wel glasachtig lichaam genoemd) is een gelei die het grootste gedeelte van het oog opvult. Het bevindt zich achter de ooglens. Normaal glasvocht laat lichtstralen ongehinderd door naar het netvlies. Wanneer zich troebelingen voordoen in het glasvocht geven die een schaduw op het netvlies. Dit kan in allerlei vormen worden waargenomen: puntjes, cirkels, spinnenwebben (zie onderstaande afbeeldingen).

Floating cells



glasvocht (vitreous)



Oorzaken

Glasvochttroebelingen kunnen meerdere oorzaken hebben. Een aantal worden hieronder vermeld:

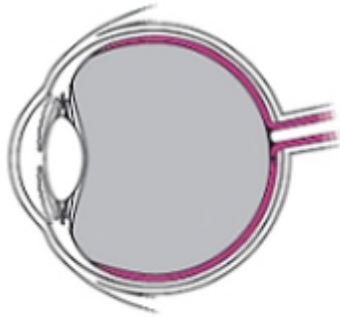
- De meest voorkomende oorzaak is veroudering. Er ontstaan verdichtingen in het glasvocht. Bijziende mensen hebben hiervoor meer aanleg. Hoewel deze glasvochttroebelingen hinderlijk kunnen zijn is het een onschuldige aandoening.
- Wanneer dit gepaard gaat met lichtflitsen, dan kan dit het begin van een netvliesprobleem zijn. Oogheelkundig onderzoek is dan nodig.
- Ook bij een ontsteking in het oog (uveïtis) kunnen bewegende vlekjes worden gezien.
- Bij suikerziekte kan bloed in het glasvocht komen wat ook als vlekjes wordt waargenomen. Dit kan plotseling gebeuren.

Verloop

In de loop van de tijd worden de troebelingen vaak kleiner en geven steeds minder hinder.

Risico's

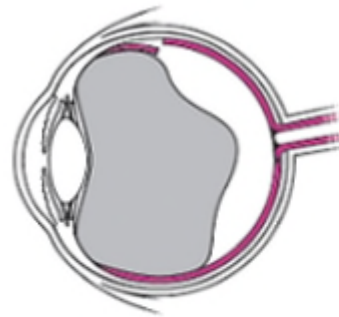
Wanneer het glasvocht krimpt en loslaat van het netvlies kan er in klein aantal gevallen een gaatje in het netvlies ontstaan. Hierbij kan soms een bloeding ontstaan. Dit uit zich als kleine vlekjes in het gezichtsveld. Het gaatje in het netvlies kan soms het begin zijn van een netvliesloslating.



Figuur 1



Figuur 2



Figuur 3



Figuur 4

grijs = glasvocht, roze = netvlies

Flitsen

Dit loslaten van het glasvocht gaat soms gepaard met lichtflitsen, net of een TL-lamp aan en uitgaat. Ook dit gaat meestal vanzelf weer over. Als de lichtflitsen aanhouden en gepaard gaan met veel zwarte vlekjes dan is onderzoek noodzakelijk. Lichtsensaties die zich als gekartelde lijnen uitbreiden, meestal in beide ogen tegelijk en 10 à 20 minuten duren, worden waarschijnlijk door migraine veroorzaakt. Zeker wanneer dit gevolgd wordt door hoofdpijn.

Onderzoek

Wanneer geleidelijk ontstane troebelingen storen is een oogheelkundig onderzoek door de oogarts zinvol. Deze kan zien of het gaat om onschuldige klachten of niet. Bij plotseling ontstane troebelingen neemt u contact op met de huisarts. Deze kan vaststellen of spoedverwijzing naar de oogarts nodig is.

Behandeling

Het is belangrijk vast te stellen wat de oorzaak is. Bij een ontsteking zal behandeling noodzakelijk zijn. Bij suikerziekte is eventueel laserbehandeling nodig. Wanneer een gaatje in het netvlies is ontstaan zal een laserbehandeling nodig zijn

om een netvliesloslating te voorkomen. Vaak verdwijnen de troebelingen spontaan of is er nauwelijks hinder.

Heeft u nog vragen?

Heeft u na het lezen van deze folder nog vragen, stel deze dan aan uw oogarts.

Polikliniek oogheelkunde: 0413 - 40 19 56, route 020.

*Deze folder is tot stand gekomen onder redactie van de commissie
patiëntenvoorlichting van het Nederlands Oogheelkundig Gezelschap (NOG) 2008
(www.oogheelkunde.org)*